

Une nouvelle sous-espèce
de *Typhloceras poppei* Wagner
(Siphonaptera: Hystrichopsyllidae) d'Israël

par

V. MAHNERT * et J. C. BEAUCOURNU **

Avec 5 figures

ABSTRACT

A new subspecies of *Typhloceras poppei* Wagner (Siphonaptera: Hystrichopsyllidae) from Israel. — *Typhloceras poppei orientalis* n. ssp. is described from a single male found on Mt. Meron (Israel). The subspecies is mainly characterized by the shape of the basimere and the chaetotaxy of sternum VIII.

INTRODUCTION

Durant leur mission en Israël en avril/mai 1982, consacrée à la récolte de la faune endogée, nos collègues Claude Besuchet et Ivan Löbl ont attrapé dans un échantillon de terre tamisée un spécimen de puce qu'ils nous ont aimablement transmis pour étude. Cet unique exemplaire, mâle, est proche de *Typhloceras poppei* Wagner, 1903, mais s'en distingue par des différences dans les segments modifiés mâles. Grâce à l'étude approfondie de la variabilité des caractères taxonomiques de *Typhloceras poppei* et *T. favosus* Jordan et Rothschild (BEAUCOURNU 1974) il semble moins audacieux et justifiable de fonder un taxon nouveau basé sur un seul spécimen.

* Muséum d'Histoire naturelle, case postale 434, CH-1211 Genève 6, Suisse.

** Laboratoire de Parasitologie (Entomologie médicale), Faculté de Médecine, F-35000 Rennes, France.

DESCRIPTION DE *Typhloceras poppei orientalis* n. ssp. (Fig. 1-5)

Matériel : ♂ holotype, Israël, Galilée: Mt. Meron, 900 m, à proximité de Field School Mt. Meron, tamisage de feuilles et d'herbes mortes, 21.IV.1982, lg. Cl. Besuchet & I. Löbl. Le type est déposé dans les collections du Muséum d'Histoire naturelle de Genève.

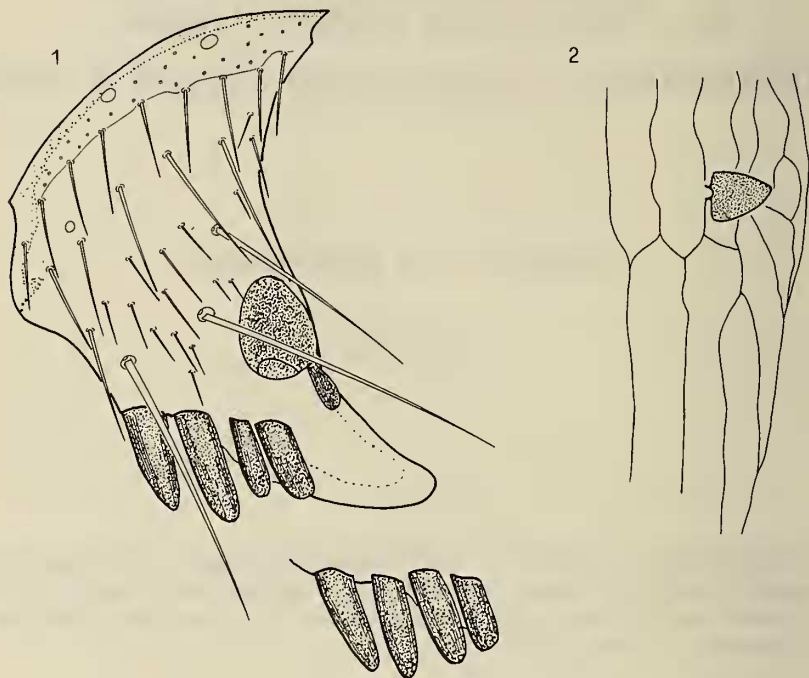


FIG. 1-2.

Typhloceras poppei orientalis n. ssp.; 1: capsule céphalique, en bas: cténidie génale droite; 2: ornementation cuticulaire au niveau du tergite V.

Description :

Capsule céphalique (Fig. 1): la dent 3 de la cténidie génale est nettement plus faible que la dent 2 sur le côté gauche, de la même taille que la dent 2 sur le côté droit; l'extrémité du palpe labial atteint le trochanter; 24 dents dans la cténidie prothoracique; face externe du tibia III avec 30 et 31 soies; ornementation de la cuticule en stries subparallèles (Fig. 2) (cf. BEAUCOURNU 1974).

Segments modifiés: Bord postérieur du basimère oblique par rapport à la marge du télomère, angle antérieur en saillie, angle postérieur épaissi (Fig. 3), 4 longues soies marginales près de l'angle antérieur; télomère avec un léger épaississement longitudinal dans la moitié supérieure; fovea ovale; soies sur la face interne du basimère beaucoup moins nombreuses que chez la forme type de *poppei*; manubrium nettement dirigé vers le bas. Sternite IX comme chez la forme type, mais soies postero-ventrales du bras distal courtes!

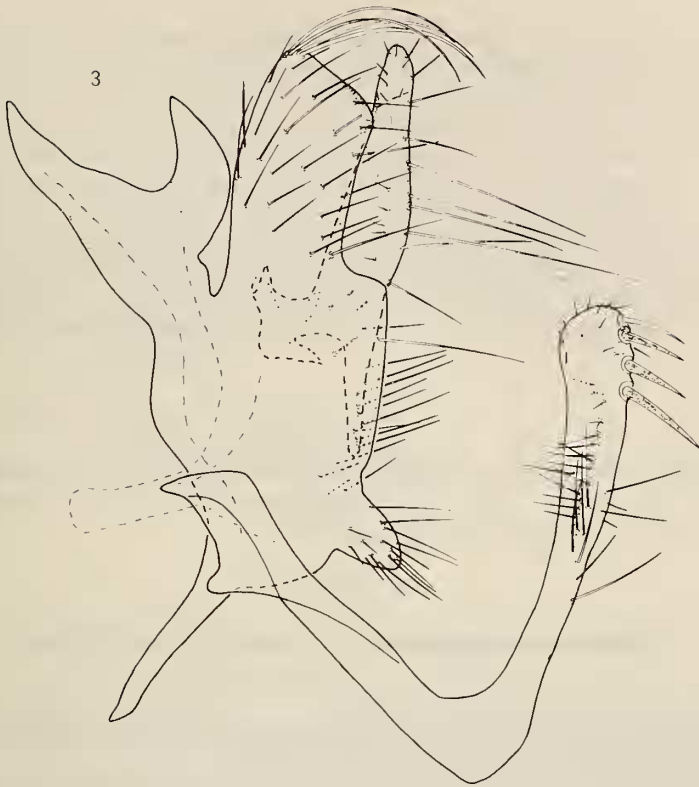


FIG. 3.

Typhloceras poppei orientalis n. ssp.; segment IX du mâle holotype.

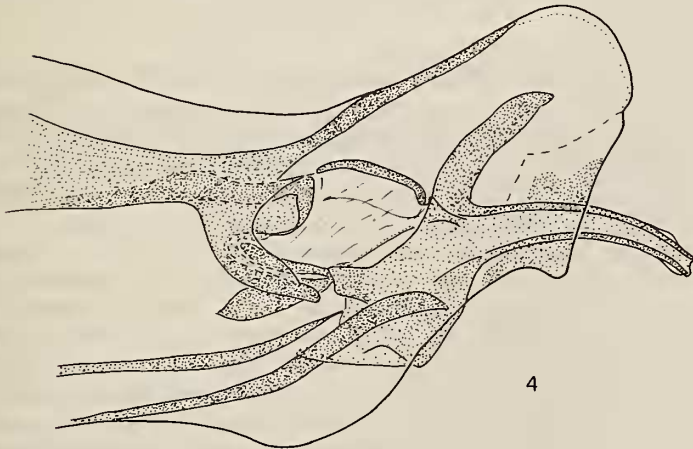


FIG. 4.

Typhloceras poppei orientalis n. ssp., partie distale du phallosome, holotype.

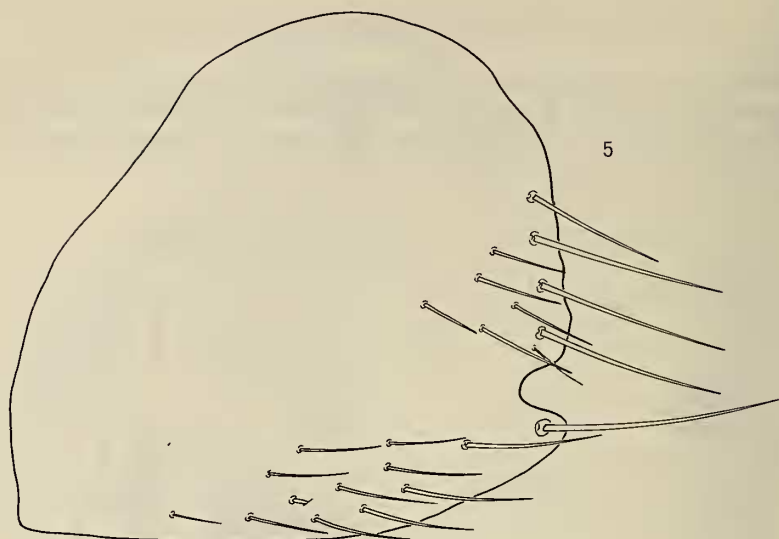


FIG. 5.

Typhloceras poppei orientalis n. ssp., sternite VIII, mâle holotype.

Phallosome: Branche dorsale du fulcrum non arquée, armature dorsale du tube intérieur sans élargissement lamellaire apparent (Fig. 4).

Sternite VIII (Fig. 5) avec échancrure nettement marquée; le lobe ventral ne possède qu'une seule longue soie, le bord postéro-ventral est droit; le bord postéro-dorsal présente une petite angulation, 4 longues soies au bord du lobe dorsal. Ces caractères sont présents d'une façon symétrique sur les deux sternites VIII.

Femelle inconnue.

Dimension (insecte monté): 2,6 mm.

D i s c u s s i o n : Le genre *Typhloceras* ne renferme que deux espèces actuellement connues; *favosus* avec plusieurs sous-espèces (le statut de quelques unes reste à préciser) est signalée de France, d'Espagne, d'Ibiza (ou Eivissa) (BEAUCOURNU & ALCOVER 1984), du Maroc, d'Algérie, de Tunisie et de Sardaigne; la forme type de *poppei* occupe un vaste territoire en Europe, en Afrique du Nord (Tunisie, Algérie, Maroc) et en Turquie (LEWIS 1974, BEAUCOURNU *et al.* 1980, BEAUCOURNU *et al.* 1984).

Nous saisissons cette occasion pour signaler *T. poppei* de l'île de Leucade (Grèce, 1 ♀, près de Nikolis, alt. 400 m, tamisage de feuilles mortes, lg. V. Mahnert, 15.IV.1972) et pour préciser la localité du spécimen signalé par LEWIS (1974) de Turquie: 1 ♂ Yamanlar, sur *Apodemus mystacinus*, lg. Tuslog, 21.III.1968 (coll. Lewis n° 899A). Ce mâle correspond dans tous les détails à la définition de *poppei* sensu BEAUCOURNU (1974).

D'après cet auteur le dessin cuticulaire est le meilleur caractère permettant de séparer sans ambiguïté les deux espèces: par son dessin cuticulaire strié, le nouveau taxon se situe près de *poppei*, espèce avec laquelle il partage aussi le nombre de dents de la cténidie prothoracique et le nombre de soies de la face externe du tibia III. La morphologie du phallosome, par contre, montre certaines affinités avec *favosus* (branche dorsale du fulcrum

droite) (BEAUCOURNU *et al.* 1980) et accentue ainsi la différence entre *poppei* et le nouveau taxon. Mais la concordance de plusieurs caractères cités ci-dessus (et des raisons d'ordre zoogéographique) nous amène à considérer le nouveau taxon plutôt comme sous-espèce de *poppei* que comme espèce à part. De la forme nominative *orientalis* n. ssp. se distingue aisément par la chétotaxie du sternite VIII (lobe dorsal avec 4 longues soies, lobe ventral avec une seule longue soie; chez *poppei* on trouve 1 à 2 soies au lobe dorsal et 2 à 4 soies au lobe ventral: cf. HOPKINS & ROTHSCHILD 1962, fig. 133), par une sétation beaucoup plus faible sur la face interne du basimère et par la morphologie du phallosome; le bord postérieur du basimère est nettement oblique (perpendiculaire à l'axe du télomère chez la forme type), mais ce caractère devra être vérifié sur un plus ample matériel de *orientalis* n. ssp. et se rencontre chez quelques exemplaires du S. O. européen (Espagne).

REMERCIEMENTS

Nous remercions notre collègue le Professeur Robert E. Lewis (Ames, Iowa) pour le prêt de spécimens.

BIBLIOGRAPHIE

- BEAUCOURNU, J. C. 1974. Sur les *Typhloceras* et *Atyphloceras* de France (Siphonaptera, Hystrichopsyllidae). *Annls Soc. ent. Fr.*, N.S., 10: 129-148.
- BEAUCOURNU, J. C., J. A. ALCOVER 1984. Siphonaptera from terrestrial mammals in the Pityusic Islands. In: KUHBIER, H., J. A. ALCOVER & GUERAU d'ARELLANO (eds.): Biogeography and Ecology of the Pityusic Islands, pp. 377-392. *Dr. W. Junk Publ, The Hague, Boston, Lancaster.*
- BEAUCOURNU, J. C., D. BACH-HAMBA, H. LAUNAY, H. HELLAL, C. CHASTEL 1984. Contribution à l'étude des siphonaptères de Tunisie (3^e note). *Bull. Soc. Sci. nat. Tunisie* 16 (1981): 3-10.
- BEAUCOURNU, J. C., B. GILOT, J. R. VERICAD 1975. Contribution à l'étude des Siphonaptères du sud-est de la péninsule Ibérique. *Eos*, Madrid, 49: 49-78.
- BEAUCOURNU, J. C., H. LAUNAY, H. BAILLY-CHOUMARA, M. RAMDANI 1980. Notes sur quelques Hystrichopsyllidae (Siphonaptera) du Maroc. *Bull. Inst. scient. Rabat* 1979-80, n° 4: 29-40.
- HOPKINS, G. H. E., M. ROTHSCHILD 1962. An illustrated catalogue of the Rothschild collection of fleas (Siphonaptera) in the British Museum (Natural History). Volume III Hystrichopsyllidae. *Trust. Brit. Mus. London*, 560 pp + 10 plates.
- LEWIS, R. E. 1974. Notes on the geographical distribution and host preferences in the order Siphonaptera. Part 3. Hystrichopsyllidae. *J. med. Ent.* 11: 147-167.